

ГОСУДАРСТВЕННОЕ НАУЧНОЕ УЧРЕЖДЕНИЕ
«ИНСТИТУТ ГЕНЕТИКИ И ЦИТОЛОГИИ НАН БЕЛАРУСИ»

СОГЛАСОВАНО

З.М.
Председатель Минского городского комитета
природных ресурсов и охраны окружающей
среды



А.Н. Боровиков
А.Н. Боровиков

« » _____ 2012 г.

УТВЕРЖДАЮ

Директор ГНУ «Институт генетики и
цитологии НАН Беларуси»



А.В. Кильчевский

А.В. Кильчевский

«03» 12 2012 г.

П А С П О Р Т

ОПЫТНОГО ПОЛЯ ДЛЯ ПРОВЕДЕНИЯ ИСПЫТАНИЙ НЕПАТОГЕННЫХ
ГЕННО-ИНЖЕНЕРНЫХ ОРГАНИЗМОВ ПРИ ИХ ПЕРВОМ
ВЫСВОБОЖДЕНИИ В ОКРУЖАЮЩУЮ СРЕДУ

(составлен на основании статьи 9 «Закона Республики Беларусь от 9 января 2006 г. «О безопасности генно-инженерной деятельности» и Постановления Министерства Природных ресурсов и охраны окружающей среды Республики Беларусь от 29 августа 2006 г., №56)

РАЗРАБОТАНО:

ИГЦ НАН Беларуси
Национальный
координационный центр
биобезопасности
Руководитель: Дромашко С.Е.

2012 г.

СОДЕРЖАНИЕ

Наименование и адрес юридического лица, осуществляющего испытания генно-инженерных организмов.....	стр.3
Виды планируемых для испытаний генно-инженерных организмов.....	стр.3
Область, район, землевладелец или собственник земельного участка, на котором проводятся испытания генно-инженерных организмов.....	стр.3
Схема опытного поля с указанием его площади	стр.4
Спецификация домика (2,3 м x 5,6 м x 5,6 м) для хранения инвентаря на территории полигона для испытания ГМО.....	стр.5
Описание сельскохозяйственного оборудования	стр.5
Описание площадки для временного хранения генно-инженерных организмов с обеспечением защиты от несанкционированного доступа	стр.6
Описание оборудования для уничтожения генно-инженерных организмов и их остатков	стр.6
Описание ограждения, препятствующего несанкционированному проникновению на территорию опытного поля людей и животных и обеспечивающего защиту генно-инженерных организмов от несанкционированного перемещения за пределы опытного поля	стр.7
Перечень сельскохозяйственных культур традиционной селекции расположенных на расстоянии до 500 м от опытного поля	стр.8
Перечень видов диких животных, обитающих на опытном поле, а также на расстоянии до 300 метров от него	стр.9
Перечень видов дикорастущих растений, произрастающих на примыкающих к опытному полю территориях на расстоянии до 300 метров от опытного поля	стр.14

Описание типа почвы, системы севооборота, используемых органических и минеральных удобрений, средств защиты растений от вредителей, болезней и сорняков	стр.28
Приложение 1	стр.29
Приложение 2	стр.31
Приложение 3	стр.32

**Наименование юридического лица, осуществляющего
испытания генно-инженерных организмов**

Государственное учреждение «Институт генетики и цитологии НАН Беларуси»
220072 г. Минск, ул. Академическая, 27. Тел. 284-18-56. Факс: 284-19-17
E-mail: office@jgc.bas-net.by

Директор: член-корреспондент А.В. Кильчевский
Зам. директора по науке: к.б.н. В.А. Лемеш
Зам. директора по НИР: к.б.н. М.Е. Михайлова
Ученый секретарь: к.б.н. Е.А. Сычева

**Виды генно-инженерных организмов, планируемых для испытаний на
опытном поле**

1. Лен
2. Рапс
3. Картофель

**Область, район, землевладелец или собственник земельного
участка, на котором проводятся испытания генно-инженерных
организмов**

Экспериментальная опытная станция Института генетики и цитологии НАН Беларуси
г. Минск, ул. Скорины, 34. Тел. 267-61-20

Схема опытного поля с указанием его площади

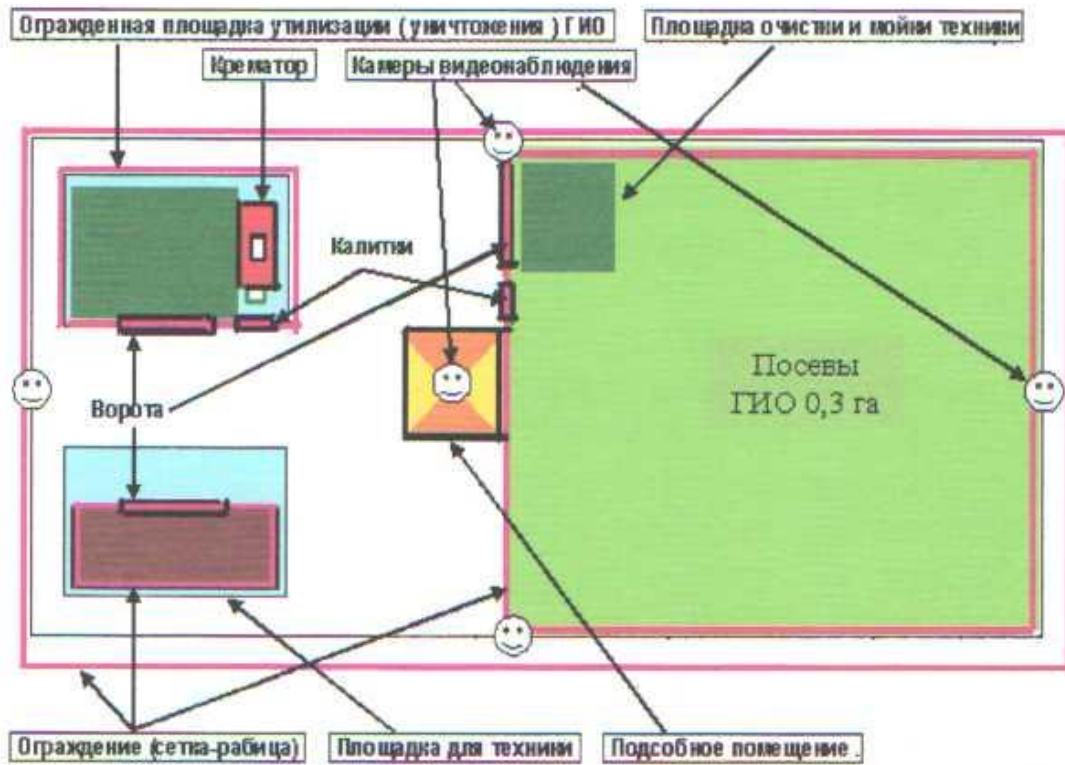


Схема размещения объектов опытного поля (полигона)
для испытаний непатогенных генно-инженерных организмов (ГИО)
Института генетики и цитологии НАН Беларуси

СПЕЦИФИКАЦИЯ

домика (2,3 м x 5,6 м x 5,6 м) для хранения инвентаря на территории полигона для
испытания ГМО
(см. Приложение 1, рис.1., 2., 3.)

1. Крыша – металлочерепица (красная).
2. Обшивка стен и подкрышья – сайдинг (светлый).
3. Отмостка – бетонированная.
4. Окна в отсеках 4 кв. м – без решеток, рамы пластиковые, одинарное остекление (матовое).
5. Окна в комнатах 9 кв. м – без решеток, рамы пластиковые, одинарное остекление (в левой комнате – обычное стекло, в правой – матовое).
6. Отделка правой комнаты и обоих отсеков – штукатурка.
7. Отделка левой комнаты – штукатурка, покраска стен, навесной потолок, на полу плитка.
8. Двери – металлические.
9. Снаружи между дверями в комнаты – скамейка металлическая.
10. Вывеска (предупреждающая табличка) (см. Приложение 1, рис.4.)

Описание сельскохозяйственного оборудования

№ пп.	Наименование	Серийный номер	Производитель	Технические характеристики
1.	Трактор МТЗ-82.1	808112773	РБ	Мощность двигателя 57,4 кВт
2.	Полуприцеп ПТС-3,5	55	РБ	Грузовместимость 3,5 кг
3.	Культиватор КНС-4,0	006	РБ	Ширина захвата 4 м
4.	Культиватор КОН-2,8А	80	РБ	Ширина захвата 2,8 м
5.	Плуг ПКМП-3-ХОР	164	РБ	Производительность
6.	Сеялка СП9-ЗД	42	РБ	Производительность 2,7-3,6 га/час

**Описание площадки для временного хранения
генно-инженерных организмов с обеспечением защиты
от несанкционированного доступа
(см Приложение 2, рис.5., 6.)**

Площадка для временного хранения генно-инженерных организмов представляет собой бетонированную площадь размером 3м X 3м, огороженную заграждением из сетки-решетки 6 м X 6 м, высотой 1,6 м. Калитка 4,75 м запирается навесным замком. Внутри огороженной территории находится установка для утилизации биологических отходов (крематор), обеспечивающая сжигание растительного материала при температуре 750⁰С.

**Описание оборудования для уничтожения генно-инженерных
организмов и их остатков**

№ пп.	Наименование	Серийный номер	Производитель	Технические характеристики
1.	Установка для утилизации биологических отходов (крематор) модели QUICKFIRE КД-50	238	ООО“АгроКем” РФ	Максимальная загрузка – 50 кг
2.	Горелка на дизельном топливе ECO 5R	1НА00807	“Lamborghini Calor S.p.A.”, Италия	сжигание биологических отходов при температуре 750 ⁰ С

**Описание ограждения, препятствующего несанкционированному
проникновению на территорию опытного поля людей и животных
и обеспечивающего защиту генно-инженерных организмов от
несанкционированного перемещения за пределы опытного поля
(см. Приложение 3, рис.7.)**

Опытное поле огорожено заграждением из мелкоячеистой сетки-решетки высотой 2,0 м. Калитки запираются навесными замками. По периметру на расстоянии 20-22 м друг от друга установлены видеокамеры наблюдения типа EQ 550T1-РММ (см. Приложение 3, рис.8.), которые обеспечивают наблюдение за всей территорией опытного поля. Видеокамеры обеспечены записывающей видеoinформацию системой и сигнализацией, которая включается при регистрации передвигающихся по территории поля объектов в нерабочее и ночное время. Система сигнализации во включенном состоянии издает звуковой сигнал, а на сторожевом пункте начинает мигать сигнальная лампочка.

**Перечень сельскохозяйственных культур традиционной селекции
расположенных на расстоянии до 500 м от опытного поля**

№ пп.	Familia	Семейство	№ пп.	Species	Вид
1.	Compositae Giseke (<i>Asteraceae</i> <i>Dumort</i>)	Сложноцвет- ные (Астровые)	1.	<i>Helianthus annuus</i> Z.	Подсолнечник масличный
2.	<i>Cruciferae</i> Juss. – (<i>Brassicaceae</i> <i>Burnett</i>)	Крестоцвет- ные (Капустные)	2.	<i>Raphanus</i> <i>sativus</i> var. <i>oleifera</i>	Редька масличная
3.	<i>Fabaceae</i> Zindl.	Бобовые	3.	<i>Glycine max</i> (Z.) Merr.	Соя культурная
4.	<i>Poaceae</i> Barnhart	Злаки	4.	<i>Hordeum vulgare</i> subsp <i>vulgare</i>	Ячмень двурядный
			5.	<i>Secale cereal</i> Z.	Рожь посевная (Рожь культурная)
			6.	<i>Triticum aestivum</i> Z.	Пшеница мягкая
5.	<i>Solanaceae</i> Juss.	Пасленовые	7.	<i>Capsicum annuum</i> Z.	Перец овощной
			8.	<i>Lycopersicon</i> <i>esculentum</i> Mill.	Томат обыкновен- ный
			9.	<i>Solanum tuberosum</i> Z.	Картофель

**Перечень видов диких животных, обитающих на опытном поле,
а также на расстоянии до 300 метров от него**

№ пп.	Familia	Семейство	№ пп.	Species	Вид
1.	Cerambycidae	Усачи	1.	<i>Leptura quadrifasciata</i>	Четырехполосная лептура
2.	Chrysomelidae	Листоеды	2.	<i>Altica oleracea</i>	Капустная блошка
			3.	<i>Cryptocephalus sericeus</i>	Зеленый скрытоглав
			4.	<i>Chrysolina fastuosa</i>	Ясноточный листоед
			5.	<i>Chrysomela populi</i>	Тополевый листоед
			6.	<i>Lochmaea caprea</i>	Ивовая козявка
3.	Coccinellidae	Божьи коровки	7.	<i>Adalia bipunctata</i>	Двухточечная коровка
			8.	<i>Calvia quatuordecimguttata</i>	Крапчатая коровка
			9.	<i>Coccinella septempunctata</i>	Семиточечная коровка
			10.	<i>Propylaea quatuordecimpunctata</i>	Четырнадцатиточечная коровка
4.	Culicidae	Настоящие комары	11.	<i>Culex pipiens</i>	Комар-пискун
5.	Drepanidae	Серпокрылки	12.	<i>Drepana falcatoria</i>	Березовая серпокрылка
			13.	<i>Falcaria lacertinaria</i>	Сухолистная серпокрылка
			14.	<i>Ochropacha duplaris</i>	Точечная пухоспинка
			15.	<i>Tethea or</i>	Серая пухоспинка
			16.	<i>Tetheella fluctuosa</i>	Серо-бурая пухоспинка
			17.	<i>Thyatira batis</i>	Розовая пухоспинка
6.	Geometridae	Пяденицы	18.	<i>Colotois pennaria</i>	Хохлатая пяденица

			19.	<i>Ectropis crepuscularia</i>	Дымчатая лиственничная пяденица
			20.	<i>Ennomos alniaria</i>	Ольховая угловатая пяденица
			21.	<i>Ennomos autumnaria</i>	Осенняя угловатая пяденица
			22.	<i>Epirrita autumnata</i>	Лесная осенняя пяденица
			23.	<i>Epirrita dilutata</i>	Лесная размазанная пяденица
			24.	<i>Erannis defoliaria</i>	Плодовый обдирало
			25.	<i>Operophtera brumata</i>	Обыкновенная зимняя пяденица
			26.	<i>Operophtera fagata</i>	Буковая зимняя пяденица
			27.	<i>Timandra comae</i>	Щавелевая пяденица
7.	Ichneumonidae	Наездники	28.	<i>Ophion luteus</i>	Желтый наездник
8.	Lasiocampidae	Коконопряды	29.	<i>Poecilocampa populi</i>	Тополевый коконопряд
			30.	<i>Trichiura crataegi</i>	Боярышничко- вый коконо- пряд
9.	Lycaenidae	Голубянки	31.	<i>Lycaena phlaeas</i>	Пятнистый червец
			32.	<i>Lycaena tityrus</i>	Бурый червец
			33.	<i>Polyommatus icarus</i>	Голубянка икар
10.	Nymphalidae	Нимфалиды	34.	<i>Aglais urticae</i>	Крапивница
			35.	<i>Araschnia levana</i>	Изменчивая пестрокрыль- ница
			36.	<i>Argynnis paphia</i>	Большая лесная перламутровка
			37.	<i>Argynnis aglaja</i>	Перламутровка аглая

			38.	<i>Inachis io</i>	Дневной павлиний глаз
			39.	<i>Issoria lathonia</i>	Полевая перламутровка
			40.	<i>Melitaea athalia</i>	Шашечница аталия
			41.	<i>Nymphalis antiopa</i>	Траурница
			42.	<i>Polygonia c-album</i>	Углокрыльница
			43.	<i>Vanessa atalanta</i>	Адмирал
			44.	<i>Vanessa cardui</i>	Репейница
11.	Noctuidae	Совки	45.	<i>Aramea circellaris</i>	Рыжеватая пухоногая совка
			46.	<i>Aramea litura</i>	Темно-бурая пухоногая совка
			47.	<i>Autographa gamma</i>	Совка-гамма
			48.	<i>Catocala nupta</i>	Красная ленточница
			49.	<i>Cosmia lutea</i>	Подорожниковая золотистая совка
			50.	<i>Cosmia fulvago</i>	Малинная золотистая совка
			51.	<i>Gonospileia mi</i>	Серая клеверная совка
			52.	<i>Gonospileia glyphica</i>	Бурая клеверная совка
			53.	<i>Herminia tentacularia</i>	Скромная герминия
			54.	<i>Phytometra confusa</i>	Металловидка-капля
			55.	<i>Rivula sericealis</i>	Малорослая ривула
			56.	<i>Sideridis pallens</i>	Бледная полосатая совка
			57.	<i>Tholera cespitis</i>	Плевельная темно-бурая совка
12.	Pentatomidae	Настоящие	58.	<i>Graphosoma</i>	Итальянский

		щитники		lineatum	клоп
13.	Pieridae	Белянки	59.	<i>Gonepteryx rhamni</i>	Лимонница
			60.	<i>Pieris brassicae</i>	Капустная белянка
			61.	<i>Pieris rapae</i>	Репница
			62.	<i>Pieris napi</i>	Брюквенница
			63.	<i>Pontia edusa</i>	Резедовая белянка
14.	Pyrrhocoridae	Красноклопы	64.	<i>Pyrrhocoris apterus</i>	Клоп-солдатик
15.	Satyridae	Бархатницы	65.	<i>Aphantopus hyperantus</i>	Цветочный глазок
			66.	<i>Coenonympha pamphilus</i>	Луговая сеница
			67.	<i>Maniola jurtina</i>	Воловий глаз
			68.	<i>Pararge aegeria</i>	Эгерия
16.	Scarabaeidae	Пластинчато-усые	69.	<i>Geotrupes stercorarius</i>	Обыкновенный навозник
			70.	<i>Melolontha melolontha</i>	Майский жук
			71.	<i>Phyllopertha horticola</i>	Садовый хрущ
17.	Sphingidae	Бражники	72.	<i>Deilephila elpenor</i>	Малый винный бражник
			73.	<i>Deilephila porcellus</i>	Средний винный бражник
			74.	<i>Laothoe populi</i>	Тополевый бражник
			75.	<i>Smerinthus ocellata</i>	Глазчатый бражник
18.	Staphylinidae	Стафилиниды	76.	<i>Staphylinus caesareus</i>	Великолепный стафилин
19.	Tipulidae	Комары-долгоножки	77.	<i>Tipula maxima</i>	Большая долгоножка

**Перечень видов дикорастущих растений, произрастающих
на примыкающих к опытному полю территориях
на расстоянии до 300 метров от опытного поля**

№ пп.	Familia	Семейство	№ пп.	Species	Вид
1.	Aceraceae Juss.	Кленовые	1.	<i>Acer platanoides L.</i>	Клен платановидный
			2.	<i>Acer tataricum L.</i>	Клен татарский
2.	<i>Aspidiaceae Mett. ex Frank</i>	Щитовнико- вые	3.	<i>Dryopteris filix-mas (L.) Schott</i>	Щитовник мужской
3.	<i>Betulaceae S.F. Gray</i>	Березовые	4.	<i>Betula pendula Roth</i>	Береза повислая
4.	<i>Boraginaceae Juss.</i>	Бурачниковые	5.	<i>Echium vulgare L.</i>	Синяк обыкновенный
			6.	<i>Myosotis stricta Link ex Roem. et Schult.</i>	Незабудка торчащая
5.	<i>Campanulaceae Juss.</i>	Колокольчи- ковые	7.	<i>Campanula glomerata L.</i>	Колокольчик скупенный
			8.	<i>Campanula patula L.</i>	Колокольчик раскидистый
			9.	<i>Campanula rapunculouides L.</i>	Колокольчик рапунцеливидный
			10.	<i>Jasione montana L.</i>	Букашник горный
6.	<i>Caryophyllacea e Juss.</i>	Гвоздичные	11.	<i>Cerastium holosteoides Fries</i>	Ясколка ланцетовидная
			12.	<i>Melandrium album (Mill.) Garcke</i>	Дрема белая
			13.	<i>Moehringia. trinervia (L.) Clairv.</i>	Мерингия трехжилковая
			14.	<i>Saponaria officinalis L.</i>	Мыльнянка лекарственная
			15.	<i>Scleranthus annuus L.</i>	Дивала однолетняя
			16.	<i>Silene vulgaris (Moench) Garcke</i>	Смолевка обыкновенная
			17.	<i>Spergula arvensis L.</i>	Торица полевая
			18.	<i>Spergularia rubra (L.) J. et C. Presl</i>	Торичник красный
			19.	<i>Stellaria graminea L.</i>	Звездчатка злак
			20.	<i>Stellaria holostea L.</i>	Звездчатка ланцетовидная

			21.	<i>Stellaria media (L.) Vill.</i>	Звездчатка средняя
7.	Chenopodiaceae <i>Vent.</i>	Маревые	22.	<i>Chenopodium album L.</i>	Марь белая
8.	Compositae Giseke (<i>Asteraceae Dumort</i>)	Сложноцветные (Астровые)	23.	<i>Achillea millefolium L. s. l.</i>	Тысячелистник обыкновенный
			24.	<i>Artemisia absinthium L.</i>	Полынь горькая
			25.	<i>Artemisia campestris L.</i>	Полынь равнинная
			26.	<i>Artemisia vulgaris L.</i>	Полынь обыкновенная
			27.	<i>Centaurea cyanus L.</i>	Василек синий
			28.	<i>Centaurea jacea L.</i>	Василек луговой
			29.	<i>Centaurea scabiosa L.</i>	Василек шероховатый
			30.	<i>Cichorium intybus L.</i>	Цикорий обыкновенный
			31.	<i>Cirsium arvense (L.) Scop.</i>	Бодяк полевой
			32.	<i>Conyza canadensis (L.) Cronq.</i>	Мелколепестничек канадский
			33.	<i>Erigeron acris L.</i>	Мелколепестник едкий
			34.	<i>Helichrysum arenarium (L.) Moench</i>	Цмин песчаный
			35.	<i>Hieracium umbellatum L.</i>	Ястребинка зонтичная
			36.	<i>Hypochoeris radicata L.</i>	Пазник стержнекорневой
			37.	<i>Galinsoga ciliata (Rafin.) Blake</i>	Галинзога Реснитчатая
			38.	<i>Galinsoga parviflora Cav.</i>	Галинсога мелкоцветковая
			39.	<i>Lapsana communis L.</i>	Бородавник обыкновенный
			40.	<i>Leontodon autumnalis L.</i>	Кульбаба осенняя
			41.	<i>Leucanthemum praecox Horvatic</i>	Нивяник ранний
			42.	<i>Leucanthemum vulgare Lam.</i>	Нивяник обыкновенный

			43.	<i>Mycelis muralis (L.) Dumort.</i>	Мицелис стенной
			44.	<i>Phalacrolooma annuum (L.) Dumort.</i>	Тонколучник однолетний
			45.	<i>Pilosella officinarum F. Schultz et Sch. Bip.</i>	Ястребиночка обыкновенная
	Compositae Giseke (<i>Asteraceae Dumort</i>)	Сложноцветные (Астровые)	46.	<i>Scorzonera humilis L.</i>	Козелец приземистый
			47.	<i>Senecio jacobaea L.</i>	Крестовник Якова
			48.	<i>Serratula tinctoria L.</i>	Серпуха красильная
			49.	<i>Solidago canadensis L.</i>	Золотарник канадский
			50.	<i>Solidago virgaurea L.</i>	Золотарник обыкновенный
			51.	<i>Sonchus arvensis L.</i>	Осот полевой
			52.	<i>Sonchus asper (L.) Hill</i>	Осот шершавый
			53.	<i>Tanacetum vulgare L.</i>	Пижма обыкновенная
			54.	<i>Taraxacum officinale Wigg. s. l.</i>	Одуванчик лекарственный
			55.	<i>Tragopogon pratensis L.</i>	Козлобородник луговой
			56.	<i>Tripleurospermum inodorum (L.) Sch. Bip.</i>	Трехреберник обыкновенный
			57.	<i>Tussilago farfara L.</i>	Мать-и-мачеха обыкновенная
9.	Convolvulaceae Juss.	Вьюнковые	58.	<i>Convolvulus arvensis L.</i>	Вьюнок полевой
10.	Corylaceae Mirb.	Лещиновые	59.	<i>Corylus avellana L.</i>	Лещина обыкновенная
11.	Crassulaceae DC.	Толстянковые	60.	<i>Hylotelephium ruprechtii (Jalas) Tzvel.</i>	Заячья капуста Рупрехта
			61.	<i>Sedum acre L.</i>	Очиток едкий
12.	Cruciferae Juss. – (Brassicaceae)	Крестоцветные	62.	<i>Berteroa incana (L.) DC.</i>	Икотник серый
			63.	<i>Capsella bursa-</i>	Пастушья сумка

	<i>(Burnett)</i>	(Капустные)		<i>pastoris (L.) Medik.</i>	
			64.	<i>Erysimum cheiranthoides L.</i>	Желтушник мелкоцветковый
			65.	<i>Raphanus raphanistrum L.</i>	Редька дикая
			66.	<i>Thlaspi arvense L.</i>	Ярутка полевая
13.	Cyperaceae <i>Juss.</i>	Осоковые	67.	<i>Carex contigua Hoppe</i>	Осока соседняя
			68.	<i>Carex hirta L.</i>	Осока коротково-лосистая
			69.	<i>Carex pallescens L.</i>	Осока бледноватая
			70.	<i>Carex sylvatica Huds.</i>	Осока лесная
14.	Dipsacaceae <i>Juss.</i>	Ворсянковые	71.	<i>Knautia arvensis (L.) Coult.</i>	Короставник полевой
			72.	<i>Succisa pratensis Moench</i>	Сивец луговой
15.	Equisetaceae <i>Rich. ex DC.</i>	Хвоцевые	73.	<i>Equisetum arvense L.</i>	Хвоц полевой
16.	Euphorbiaceae <i>Juss.</i>	Молочайные	74.	<i>Euphorbia virgata Waldst. et Kit.</i>	Молодчай лозный
17.	Fabaceae Lindl. (Papilionaceae <i>Giseke</i>)	Бобовые (Мотылько- вые)	75.	<i>Anthyllis vulneraria L.</i>	Язвенник ранозаживляющий
			76.	<i>Astragalus glycyphyllos L.</i>	Астрагал солодколистный
			77.	<i>Caragana arborescens Lam.</i>	Карагана древовидная, Желтая акация
			78.	<i>Genista tinctoria L.</i>	Дрок красильный
			79.	<i>Lathyrus niger (L.) Bernh.</i>	Чина черная
			80.	<i>Lathyrus pratensis L.</i>	Чина луговая
			81.	<i>Lathyrus sylvestris L.</i>	Чина лесная
			82.	<i>Lotus corniculatus L.</i>	Лядвенец рогатый
			83.	<i>Lupinus polyphyllus Lindl.</i>	Люпин многолистный
			84.	<i>Medicago falcata L.</i>	Люцерна серповидная
			85.	<i>Medicago lupulina L.</i>	Люцерна хмелевидная
			86.	<i>Melilotus albus Medik.</i>	Донник белый

			87.	<i>Melilotus officinalis (L.) Pall.</i>	Донник лекарственный
			88.	<i>Trifolium alpestre L.</i>	Клевер альпийский
			89.	<i>Trifolium arvense L.</i>	Клевер пашенный
			90.	<i>Trifolium aureum Poll.</i>	Клевер золотистый
			91.	<i>Trifolium hybridum L.</i>	Клевер гибридный
			92.	<i>Trifolium medium L.</i>	Клевер средний
			93.	<i>Trifolium pratense L.</i>	Клевер луговой
			94.	<i>Vicia angustifolia Reichard</i>	Горошек узколистный
			95.	<i>Vicia cassubica L.</i>	Горошек кашубский
			96.	<i>Vicia cracca L.</i>	Горошек мышинный
	Fabaceae Lindl. (Papilionaceae Giseke)	Бобовые (Мотыльковые)	97.	<i>Vicia hirsuta (L.) S.F. Gray</i>	Горошек волосистый
			98.	<i>Vicia sepium L.</i>	Горошек заборный
			99.	<i>Vicia sylvatica L.</i>	Горошек лесной
			100.	<i>Vicia tetrasperma (L.) Schreb.</i>	Горошек четырехсемянный
			101.	<i>Vicia villosa Roth</i>	Горошек мохнатый
18.	Fagaceae Dumort.	Буковые	102.	<i>Quercus robur L.</i>	Дуб черешчатый
19.	Geraniaceae Juss.	Гераниевые	103.	<i>Erodium cicutarium (L.) L'Her.</i>	Аистник цикутный
			104.	<i>Geranium palustre L.</i>	Герань болотная
			105.	<i>Geranium robertianum L.</i>	Герань Роберта
20.	Gramineae Juss. (Poaceae Barnhart)	Злаки (Мятликовые)	106.	<i>Agrostis canina L.</i>	Полевица собачья
			107.	<i>Agrostis gigantea Roth</i>	Полевица гигантская
			108.	<i>Agrostis tenuis Sibth.</i>	Полевица тонкая,
			109.	<i>Briza media L.</i>	Трясунка средняя
			110.	<i>Bromopsis inermis (Jeys.) Holub</i>	Кострец безостый
			111.	<i>Calamagrostis arundinacea (L.) Roth</i>	Вейник тростниковый

			112.	<i>Calamagrostis epigeios (L.) Roth</i>	Вейник наземный
			113.	<i>Dactylis glomerata L.</i>	Ежа сборная
			114.	<i>Deschampsia cespitosa (L.) Beauv.</i>	Луговик дернистый, Щучка
			115.	<i>Echinochloa crusgalii (L.) Beauv.</i>	Ежовник обыкновенный
			116.	<i>Elytrigia repens (L.) Nevski</i>	Пырей ползучий
			117.	<i>Festuca ovina L.</i>	Овсяница овечья
			118.	<i>Festuca pratensis Huds.</i>	Овсяница луговая
			119.	<i>Festuca rubra L.</i>	Овсяница красная
			120.	<i>Lolium perenne L.</i>	Плевел многолетний
			121.	<i>Melica nutans L.</i>	Перловник поникающий
			122.	<i>Molinia caerulea (L.) Moench</i>	Молиния голубая
			123.	<i>Phalaroides arundinacea (L.) Rauschert</i>	Двуклосточник тростниковый
21.	Gramineae Juss. (Poaceae Barnhart)	Злаки (Мятликовые)	124.	<i>Phleum pratense L.</i>	Тимофеевка луговая
			125.	<i>Poa angustifolia L.</i>	Мятлик узколистый
			126.	<i>Poa annua L.</i>	Мятлик однолетний
			127.	<i>Poa nemoralis L.</i>	Мятлик дубравный
			128.	<i>Poa pratensis L.</i>	Мятлик луговой
			129.	<i>Setaria viridis (L.) Beauv.</i>	Щетинник зеленый
21.	Hypericaceae Juss.	Зверобойные	130.	<i>Hypericum perforatum L.</i>	Зверобой продырявленный
22.	Labiatae L. (Lamiaceae Lindl.)	Губоцветные	131.	<i>Ajuga reptans L.</i>	Живучка ползучая
			132.	<i>Betonica officinalis L.</i>	Буквица лекарственная
			133.	<i>Clinopodium vulgare L.</i>	Пахучка обыкновенная
			134.	<i>Galeopsis ladanum L.</i>	Пикульник ладанниковый
			135.	<i>Mentha arvensis L.</i>	Мята полевая

			136.	<i>Prunella vulgaris L.</i>	Черноголовка обыкновенная
			137.	<i>Scutellaria galericulata L.</i>	Шлемник обыкновенный
			138.	<i>Stachys palustris L.</i>	Чистец болотный
			139.	<i>Thymus serpyllum L.</i>	Тимьян обыкновенный
23.	Liliaceae <i>Juss.</i>	Лилейные	140.	<i>Anthericum ramosum L.</i>	Венечник ветвистый
			141.	<i>Convallaria majalis L.</i>	Ландыш майский
			142.	<i>Lilium martagon L.</i>	Лилия саранка, л. кудреватая
			143.	<i>Polygonatum odoratum (Mill.) Druce</i>	Купена душистая
24.	Oleaceae <i>Hoffm. et Link</i>	Маслинные	144.	<i>Ligustrum vulgare L.</i>	Бирючина обыкновенная
			145.	<i>Syringia vulgaris L.</i>	Сирень обыкновенная
25.	Onagraceae <i>Juss.</i>	Кипрейные	146.	<i>Chamaenerion angustifolium (L.) Scop.</i>	Иван-чай узколистный
			147.	<i>Oenothera biennis L.</i>	Ослинник двухлетний
26.	Pinaceae <i>Lindl.</i>	Сосновые	148.	<i>Pinus sylvestris L.</i>	Сосна обыкновенная
27.	Plantaginaceae <i>Juss.</i>	Подорожники	149.	<i>Plantago lanceolata L.</i>	Подорожник ланцетолистный
			150.	<i>Plantago major L.</i>	Подорожник большой
			151.	<i>Plantago media L.</i>	Подорожник средний
28.	Polygonaceae <i>Juss.</i>	Гречиховые	152.	<i>Aconopogon weyrichii (F. Schmidt) H. Hara</i>	Таран Вейриха
			153.	<i>Fallopia convolvulus (L.) A Love</i>	Гречишка вьюнковая
			154.	<i>Polygonum aviculare L.</i>	Спорыш птичий, Птичья гречиха
			155.	<i>Polygonum scabrum Moench</i>	Горец шероховатый
			156.	<i>Rumex acetosa L.</i>	Щавель кислый
			157.	<i>Rumex acetosella L.</i>	Щавель малый,

					Щавелек
			158.	<i>Rumex confertus Willd.</i>	Щавель конский
			159.	<i>Rumex crispus L.</i>	Щавель курчавый
			160.	<i>Rumex obtusifolius L. subsp. obtusifolius</i>	Щавель туполистный
29.	Primulaceae Vent.	Первоцветные	161.	<i>Lysimachia vulgaris L.</i>	Вербейник обыкновенный
30.	Ranunculaceae Juss.	Лютиковые	162.	<i>Anemone nemorosa L.</i>	Ветреница дубравная
			163.	<i>Hepatica nobilis Mill.</i>	Перелеска благородная
			164.	<i>Ranunculus acris L.</i>	Лютик едкий
31.	Rosaceae Juss.	Розоцветные	165.	<i>Agrimonia eupatoria L.</i>	Репешок аптечный, репешок обыкновенный
			166.	<i>Cotoneaster lucida Schl.</i>	Кизильник блестящий
			167.	<i>Crataegus curvisepala Lindm.</i>	Боярышник отогнуточашелистиковый
			168.	<i>Fragaria vesca L.</i>	Земляника лесная
			169.	<i>Geum urbanum L.</i>	Гравилат городской
			170.	<i>Malus domestica Borkh.</i>	Яблоня домашняя
			171.	<i>Malus sylvestris Mill.</i>	Яблоня дикая
			172.	<i>Physocarpus opulifolius (L.) Maxim.</i>	Пузыреплодник калинолистный
			173.	<i>Potentilla anserina L.</i>	Лапчатка гусиная
			174.	<i>Potentilla argentea L.</i>	Лапчатка серебристая
			175.	<i>Potentilla intermedia L.</i>	Лапчатка промежуточная
			176.	<i>Rosa rugosa Thunb.</i>	Шиповник морщинистый
			177.	<i>Rubus idaeus L.</i>	Малина обыкновенная
			178.	<i>Rubus caesius L.</i>	Ежевика сизая
			179.	<i>Rubus saxatilis L.</i>	Костяника
180.	<i>Pyrus communis L.</i>	Груша обыкновенная			
181.	<i>Sorbus aucuparia L.</i>	Рябина			

					обыкновенная
32.	Rhamnaceae <i>Juss.</i>	Крушиновые	182.	<i>Frangula albus Mill.</i>	Крушина ломкая
33.	Rubiaceae <i>Juss.</i>	Мареновые	183.	<i>Galium intermedium Schult.</i>	Подмаренник промежуточный
			184.	<i>Galium mollugo L.</i>	Подмаренник мягкий
			185.	<i>Galium verum L.</i>	Подмаренник настоящий
34.	Salicaceae <i>Mirb.</i>	Ивовые	186.	<i>Populus tremula L.</i>	Осина, тополь дрожащий
			187.	<i>Salix caprea L.</i>	Ива козья
35.	Scrophulariaceae <i>Juss.</i>	Норичниковые	188.	<i>Linaria vulgaris Mill.</i>	Льнянка обыкновенная
			189.	<i>Melampyrum nemorosum L.</i>	Марьянник дубравный
			190.	<i>Melampyrum pratense L.</i>	Марьянник луговой
			191.	<i>Odontites vulgaris Moench</i>	Зубчатка обыкновенная
			192.	<i>Veronica chamaedrys L.</i>	Вероника дубравная
			193.	<i>Veronica officinalis L.</i>	Вероника лекарственная
36.	Ulmaceae <i>Mirb.</i>	Вязовые, ильмовые	194.	<i>Ulmus laevis Pall.</i>	Вяз, ильм гладкий
37.	Umbelliferae <i>Juss. (Apiaceae Lindl.)</i>	Зонтичные (Сельдерейные)	195.	<i>Anthriscus sylvestris (L.) Hoffm.</i>	Купырь лесной
			196.	<i>Carum carvi L.</i>	Тмин обыкновенный
			197.	<i>Aegopodium podagraria L.</i>	Сныть обыкновенная
			198.	<i>Daucus carota L.</i>	Морковь дикая
			199.	<i>Heracleum sibiricum L.</i>	Борщевик сибирский
			200.	<i>Laserpitium latifolium L.</i>	Гладыш широколистный
			201.	<i>Laserpitium prutenicum L.</i>	Гладыш прусский
			202.	<i>Peucedanum oreoselinum (L.) Moench</i>	Горичник горный
			203.	<i>Pimpinella saxifraga L.</i>	Бедренец камнеломковый
			204.	<i>Torilis japonica</i>	Торилис японский

				<i>(Houtt.) DC.</i>	
38.	<i>Urticaceae Juss.</i>	Крапивные	205.	<i>Urtica dioica L.</i>	Крапива двудомная
39.	<i>Vacciniaceae S.F.Gray</i>	Брусничные	206.	<i>Vaccinium myrtillus L.</i>	Черника обыкновенная
			207.	<i>Vaccinium vitisidaea L.</i>	Брусника
40.	<i>Violaceae Batsch</i>	Фиалковые	208.	<i>Viola arvensis Murr.</i>	Фиалка полевая
			209.	<i>Viola canina L.</i>	Фиалка собачья

Описание типа почвы, системы севооборота, используемых органических и минеральных удобрений, средств защиты растений от вредителей, болезней и сорняков

1. Тип почвы: дерново-подзолистая супесчаная, подстилаемая песком.
2. Система севооборота: зерно-пропашной севооборот.
3. Используемые органические и минеральные удобрения.

№ пп.	Тип удобрений	№ пп.	Наименование
1.	Органические	1.	Навоз
2.	Минеральные	2.	Аммиачная селитра
		3.	Карбамид
		4.	Суперфосфат
		5.	Хлористый калий

4. Средства защиты растений от вредителей, болезней и сорняков.

№ пп.	Характер действия	№ пп.	Наименование
1.	Системный гербицид	1.	Раундап макс
2.	Препарат для предпосевной обработки семян	2.	Престиж
3.	Инсектициды	3.	Децис профи
		4.	Каратэ деон
		5.	Актара
4.	Фунгициды	6.	Азофос
		7.	Ридомил голд



Рис.1. Домик для хранения инвентаря на территории полигона для испытания ГМО
(вид сбоку)



Рис.2. Домик для хранения инвентаря на территории полигона для испытания ГМО
(фронтальный вид)



ГОСУДАРСТВЕННОЕ НАУЧНОЕ УЧРЕЖДЕНИЕ
ИНСТИТУТ ГЕНЕТИКИ И ЦИТОЛОГИИ НАН БЕЛАРУСИ

**Опытное поле (0,3 га) для проведения
испытаний непатогенных генно-инженерных
организмов при их первом высвобождении в
окружающую среду**

**ПОСТОРОННИМ ВХОД
ЗАПРЕЩЕН!**

Рис.4. Информационная доска



Рис.5. Площадка размещения крематора для утилизации генно-инженерных организмов и их остатков после проведения испытаний

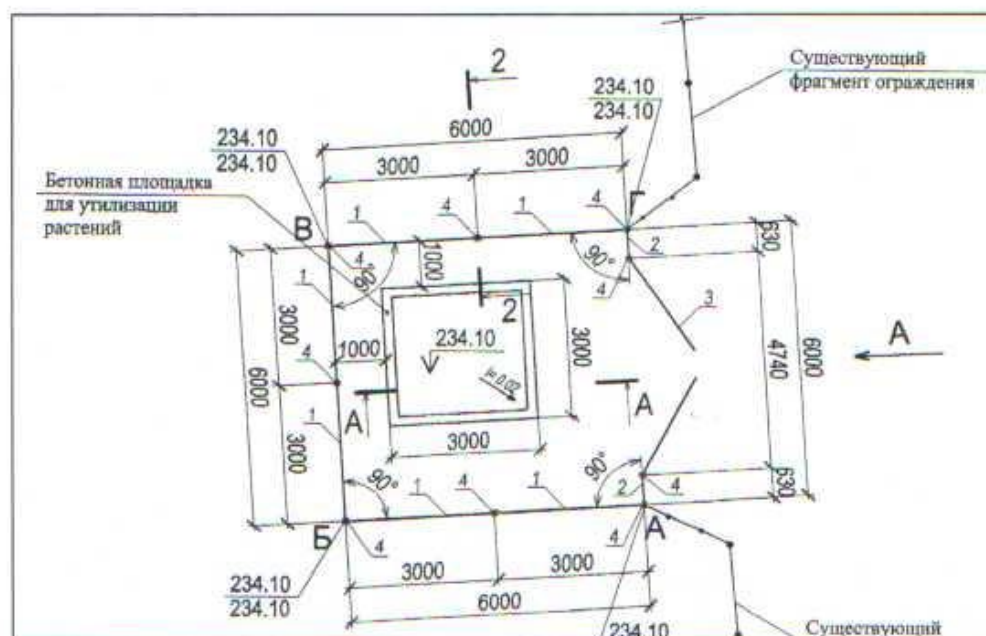


Рис.6. Схема площадки размещения крематора для утилизации генно-инженерных организмов и их остатков после проведения испытаний

Приложение 3

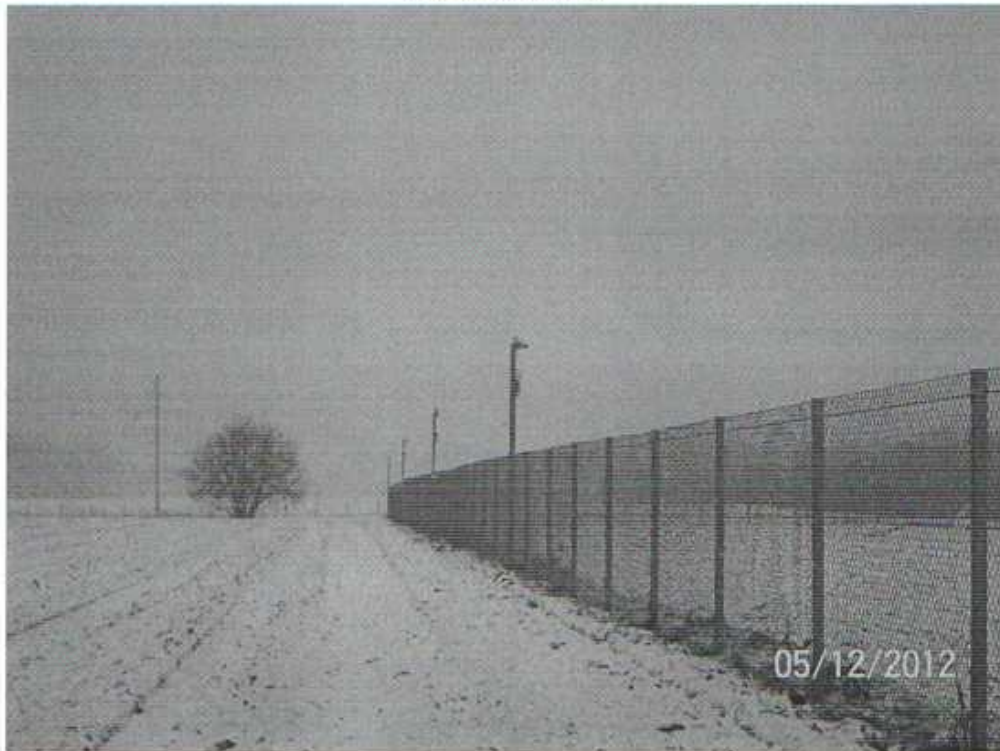


Рис.7. Ограждение, препятствующее несанкционированному проникновению на территорию опытного поля людей и животных и обеспечивающее защиту генно-инженерных организмов от несанкционированного перемещения за пределы опытного поля



Рис.8. Видеокамера наблюдения типа EQ 550T1-PMM